



МИНИСТЕРСТВО СПОРТА РОССИЙСКОЙ ФЕДЕРАЦИИ
МИНИСТЕРСТВО ФИЗИЧЕСКОЙ КУЛЬТУРЫ И СПОРТА
КАРАЧАЕВО-ЧЕРКЕССКОЙ РЕСПУБЛИКИ
РОССИЙСКАЯ АВТОМОБИЛЬНАЯ ФЕДЕРАЦИЯ
ОО РЕГИОНАЛЬНАЯ СПОРТИВНАЯ ФЕДЕРАЦИЯ АВТОМОБИЛЬНОГО СПОРТА
КАРАЧАЕВО-ЧЕРКЕССКОЙ РЕСПУБЛИКИ
ПРАВИТЕЛЬСТВО КАРАЧАЕВО-ЧЕРКЕССКОЙ РЕСПУБЛИКИ
ООО «АВТОСПОРТМЕДИАГРУПП»



РЕГЛАМЕНТ

ралли «КАРАЧАЕВО-ЧЕРКЕССИЯ»

09 - 12 АПРЕЛЯ 2026 ГОДА

организовано в соответствии со Спортивным Кодексом РФ

1-й этап Rally Battle в спортивных дисциплинах:

ралли «1600Н» код ВРВС 1660491811Л

ралли «2000Н» код ВРВС 1660501811Л

ралли «4000Н» код ВРВС 1660511811Л

ралли «Абсолютный» код ВРВС 1661021811Л



ОГЛАВЛЕНИЕ

1. ВВЕДЕНИЕ	2
2. ОРГАНИЗАЦИЯ	2
3. ПРОГРАММА РАЛЛИ	4
4. ЗАЯВКИ	6
5. СТРАХОВАНИЕ	8
6. РЕКЛАМА	8
7. ШИНЫ	9
8. ТОПЛИВО	9
9. ОЗНАКОМЛЕНИЕ С МАРШРУТОМ	9
10. АДМИНИСТРАТИВНЫЕ ПРОВЕРКИ, МЕДИЦИНСКИЙ ОСМОТР СПОРТСМЕНОВ ..	11
11. ВХОДНАЯ ТЕХНИЧЕСКАЯ ИНСПЕКЦИЯ, ПЛОМБИРОВАНИЕ, МАРКИРОВАНИЕ ...	12
12. ПРОВЕДЕНИЕ РАЛЛИ	12
13. ИДЕНТИФИКАЦИЯ ОФИЦИАЛЬНЫХ ЛИЦ	14
14. КЛАССИФИКАЦИИ И ПРИЗЫ	14
15. ЗАКЛЮЧИТЕЛЬНАЯ ТЕХНИЧЕСКАЯ ИНСПЕКЦИЯ И ПРОТЕСТЫ	15
ПРИЛОЖЕНИЕ 1 - МАРШРУТНЫЙ ЛИСТ	16
ПРИЛОЖЕНИЕ 2 - РАСПИСАНИЕ ОЗНАКОМЛЕНИЯ	17
ПРИЛОЖЕНИЕ 3 - ОБЩАЯ КАРТА РАЛЛИ	19
ПРИЛОЖЕНИЕ 4 - СХЕМА РАЗМЕЩЕНИЯ ОФИЦИАЛЬНЫХ НАКЛЕЕК И РЕКЛАМЫ	20
ПРИЛОЖЕНИЕ 5 - ТАБЛИЦА ПЕНАЛИЗАЦИЙ	21



1. ВВЕДЕНИЕ

1.1. Ралли проводится в соответствии со Спортивным кодексом РАФ (СК РАФ), правилами организации и проведения ралли (ПР), регламентом Rally Battle 2026 года (регламентом КР), а также в соответствии с этим регламентом.

Изменения и/или дополнения к регламенту могут быть представлены только в виде пронумерованных и датированных бюллетеней, издаваемых организатором или КСК.

Запрещается оказывать противоправное влияние на результаты спортивных соревнований. Запрещается участвовать в азартных играх в букмекерских конторах и тотализаторах путём заключения пари на официальные спортивные соревнования в соответствии с требованиями, установленными пунктом 3 части 4 статьи 26.2 Федерального закона от 4 декабря 2007 года № 329-ФЗ «О физической культуре и спорте в Российской Федерации».

Организатор соревнования несет ответственность за выполнение требований СК РАФ, за своевременное проведение соревнования согласно календарю, за обеспечение безопасности участников, судей и зрителей во время мероприятия.

1.2. ДОРОЖНОЕ ПОКРЫТИЕ

Дорожное покрытие всех специальных участков – грунтово-гравийное.

1.3. СУММАРНАЯ ДИСТАНЦИЯ СУ И ОБЩАЯ ДИСТАНЦИЯ РАЛЛИ

1.3.1 Дистанция этапа Rally Battle соответствует дистанции этапа Татнефть Кубка России:

Общая дистанция ралли – 223,97 км.

Суммарная дистанция СУ – 81,80 км

2. ОРГАНИЗАЦИЯ

2.1. СТАТУС РАЛЛИ В КАЛЕНДАРЕ Rally Battle

1-й этап серии Rally Battle 2026 года

Ралли «КАРАЧАЕВО-ЧЕРКЕСИЯ 2026»

2.2. АДРЕСА И КОНТАКТЫ ОРГАНИЗАТОРА

2.2.1 АДРЕСА И КОНТАКТЫ ОРГАНИЗАТОРА Rally Battle

РЕГИОНАЛЬНАЯ ОБЩЕСТВЕННАЯ ОРГАНИЗАЦИЯ "ФЕДЕРАЦИЯ АВТОМОБИЛЬНОГО СПОРТА КРАСНОДАРСКОГО КРАЯ 350049, край Краснодарский, г. Краснодар, ул. Аэродромная, д. 168
Телефон: +7 929 8246160

Контактное лицо: Хлопин Федор Геннадьевич

E-mail – адрес электронной почты: fedos23@mail.ru

Адрес официального сайта: race.topdrive.pro

2.2.2 АДРЕСА И КОНТАКТЫ ОРГАНИЗАТОРА ЭТАПА

Организатор этапа: ОБЩЕСТВЕННАЯ ОРГАНИЗАЦИЯ РЕГИОНАЛЬНАЯ СПОРТИВНАЯ ФЕДЕРАЦИЯ АВТОМОБИЛЬНОГО СПОРТА КАРАЧАЕВО-ЧЕРКЕССКОЙ РЕСПУБЛИКИ (ОО РСФА КЧР)

Юридический адрес и почтовый адрес: 369005, Карачаево-Черкесская Республика, город Черкесск, Шоссейная ул., д. 54

Телефон: +7 928 034 63 52

Контактное лицо: ЛЕПШОКОВ Батыр

E-mail – Адрес электронной почты: fedos23@mail.ru
Адрес официального сайта: <https://race.topdrive.pro/>

2.3. ОРГАНИЗАЦИОННЫЙ КОМИТЕТ

Председатель: ТЕНЦ Дмитрий Николаевич	Министр физической культуры и спорта КЧР
Члены комитета: ЛЕПШОКОВ Батыр Кичибатырович	Президент ОО РСФА КЧР
ЖУЖУЕВ Тимур Муаедович	Глава администрации Хабезского муниципального района
ВАСИЛЕНКО Елена Александровна	Главный судья (руководитель гонки) ралли «КАРАЧАЕВО-ЧЕРКЕСИЯ 2026»
СЕМЕНОВ Алексей Валерьевич	Комиссар по безопасности ралли «КАРАЧАЕВО-ЧЕРКЕСИЯ 2026»

2.4. КОЛЛЕГИЯ СПОРТИВНЫХ КОМИССАРОВ

Председатель КСК	Олег КРЫЛОВ	ССВК	A26-160	Янино-1, Ленинградская обл.
Спортивный комиссар	Алексей ЩУКИН	ССВК	A26-224	Москва
Спортивный комиссар	Сергей КУДЕЛЬКИН	ССВК	A26-154	Санкт-Петербург

2.5. НАБЛЮДАТЕЛИ И ДЕЛЕТАТЫ

Технический делегат РАФ	Сергей КУДЕЛЬКИН	ССВК	A26-154	Санкт-Петербург
-------------------------	------------------	------	---------	-----------------

2.6. ОФИЦИАЛЬНЫЕ ЛИЦА



Главный судья
(руководитель гонки)

Елена ВАСИЛЕНКО

ССВК A26-190

Пермь

+ 7 909 114 17 10



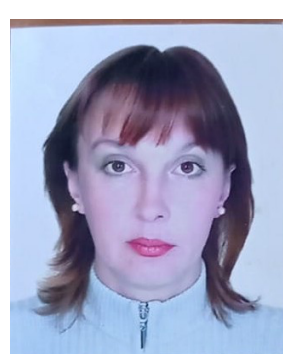
Офицер по связи с
участниками

Дарья КОЦУРОВА

СС1К B26-5826

Ростов-на-Дону

+ 7 908 511 51 31



Офицер парка сервиса
(технический контролер)

Елена ДИДЕНКО

СС1К B26-5737

Новороссийск,
Краснодарский край

+ 7 909 464 07 55



Руководитель
пресс-центра

Анна МЕЛЬНИКОВА

Екатеринбург

+ 7 922 137 40 13

Заместитель Главного судьи
(руководителя гонки)

Федор ХЛОПИН

СС1К В+26-605

Краснодар



Технический комиссар	Юрий ПРОХОРОВ	СС1К	B26-4912	Санкт-Петербург
Главный секретарь	Елена АЗАНОВА	ССВК	A26-189	Пермь
Главный хронометрист	Андрей ПАЗЫЧЕВ	СС1К	B+26-582	Краснодар
Комиссар по безопасности	Алексей СЕМЕНОВ	СС1К	B+26-546	Новороссийск, Краснодарский край
Комиссар по маршруту	Артур САЛИМОВ	ССВК	A26-145	Шахты, Ростовская область
Секретарь КСК	Наталья ГОГОЛЕВА	ССВК	A26-191	Чайковский, Пермский край
Главный врач	<i>будет объявлен дополнительно</i>			

2.7. ШТАБ РАЛЛИ

Адрес: Карачаево-Черкесская Республика, Хабезский муниципальный район, аул Алибердуковский, ул. Хабекова, д. 57А, база отдыха «Беслан», здание ресторана. GPS координаты: 43.948404, 41.716682

2.8. РАСПИСАНИЕ РАБОТЫ ШТАБА РАЛЛИ И ОФИЦИАЛЬНОЕ ТАБЛО ИНФОРМАЦИИ

Расписание работы Штаба ралли:

Пятница, 10 апреля 2026 года 10:00 – 21:00

Суббота, 11 апреля 2026 года 09:00 – 19:00

Официальное электронное табло информации – сайт <https://race.topdrive.pro>. Доступ к материалам канала открыт. Всем участникам, представителям команд и заинтересованным лицам необходимо заблаговременно убедиться в наличии у них доступа к данному каналу.

Вся необходимая информация также будет размещена на табло информации в Штабе ралли и в ходе гонки дублироваться в парке сервиса.

3. ПРОГРАММА РАЛЛИ

ВРЕМЯ	МЕРОПРИЯТИЕ	МЕСТО
СРЕДА, 18 МАРТА 2026 ГОДА		
12:00	Публикация карты дорог, используемых для организации СУ. Начало действия ограничений на ознакомление с маршрутом	Официальное электронное табло информации: race.topdrive.pro
	Начало приема заявок на участие в ралли и документов для онлайн административных проверок	E-mail: race@topdrive.pro
	Начало приема аккредитаций СМИ	E-mail: media@asmg.ru
ПЯТНИЦА, 3 АПРЕЛЯ 2026 ГОДА		
19:30	Окончание приема заявок на участие в ралли	E-mail: race@topdrive.pro

ПОНЕДЕЛЬНИК, 6 АПРЕЛЯ 2026 ГОДА		
18:00	Публикация списка заявленных экипажей со стартовыми номерами	Официальное электронное табло информации
20:00	Публикация расписания административных проверок и входной технической инспекции	
СРЕДА, 8 АПРЕЛЯ 2026 ГОДА		
20:00	Окончание приема документов для онлайн административной проверки	E-mail: race@topdrive.pro
	Окончание приема аккредитаций СМИ	E-mail: media@asmg.ru
ЧЕТВЕРГ, 9 АПРЕЛЯ 2026 ГОДА		
18:00	Публикация книги сервиса и схемы расстановки в парке сервиса	Официальное электронное табло информации
ПЯТНИЦА, 10 АПРЕЛЯ 2026 ГОДА		
10:00 – 12:30	Регистрация, выдача документов для ознакомления, административные проверки	Штаб ралли
10:00	Открытие пресс-центра	
10:00	Начало работы парка сервиса	Карачаево-Черкесская Республика, Хабезский муниципальный район, аул Али-Бердуковский, парковочная территория перед Хабезским гипсовым заводом 43.953424, 41.715965
11:30 – 18:00	Входная техническая инспекция	Карачаево-Черкесская Республика, Хабезский муниципальный район, аул Али-Бердуковский, бокс на территории Хабезского гипсового завода. 43.954354, 41.716181
12:30 – 19:00	Ознакомление с маршрутом (по расписанию)	Маршрут ралли
17:00– 20:00	Предстартовый медицинский осмотр	Штаб ралли
18:00 – 18:15	Входная техническая инспекция автомобилей «нулевых» экипажей	Карачаево-Черкесская Республика, Хабезский муниципальный район, аул Али-Бердуковский, бокс на территории Хабезского гипсового завода. 43.954354, 41.716181
19:00	Инструктаж «нулевых» экипажей	Штаб ралли
19:45	Окончание административных проверок и приема контрольных карт ознакомления	Штаб ралли
20:00	Первое заседание Коллегии Спортивных Комиссаров	

21:00	<p>Публикация: списка экипажей, допущенных к старту; списка заявленных команд; порядка и время старта на 1-ю секцию</p>	Официальное электронное табло информации
СУББОТА, 11 АПРЕЛЯ 2026 ГОДА		
08:45 – 09:30	Постановка автомобилей в предстартовую зону	Карачаево-Черкесская Республика, Хабезский муниципальный район, аул Хабез, ул. Умара Хабекова, д. 91, площадь перед зданием администрации Хабезского муниципального района, 44.040815, 41.765809
09:45	Официальная церемония открытия ралли	
10:00	Старт ралли	
с 13:10	Финиш 1-й секции ралли	КВ 4А, Парк сервиса
14:00 – 14:30	Текущая техническая инспекция для автомобилей, стартующих по системе «супер - ралли»	Парк сервиса
14:10	Публикация порядка и времени старта на 2-ю секцию	Официальное электронное табло информации
14:40	Старт 2-й секции ралли	КВ 4Б, Парк сервиса
17:30	Финиш ралли, церемония финишного подиума, процедура экспресс-награждения, закрытый парк	Карачаево-Черкесская Республика, Хабезский муниципальный район, аул Хабез, ул. Умара Хабекова, д. 91, площадь перед зданием администрации Хабезского муниципального района, 44.040815, 41.765809
с 17:40	Заключительная техническая инспекция	
18:15	Заключительное заседание КСК	Штаб ралли
19:00	Публикация предварительных результатов	Официальное электронное табло информации
19:30	Публикация официальных результатов	
		Окончание работы парка сервиса

4. ЗАЯВКИ

4.1. ОКОНЧАНИЕ ПОДАЧИ ЗАЯВОК

Прием заявок на участие в ралли «КАРАЧАЕВО-ЧЕРКЕСИЯ 2026» заканчивается согласно программе ралли.

4.2. ПРОЦЕДУРА ПОДАЧИ ЗАЯВОК

Формы заявок на ралли «КАРАЧАЕВО-ЧЕРКЕСИЯ 2026» публикуются на официальном электронном табло информации.

4.2.1. К участию в общем зачете ралли «КАРАЧАЕВО-ЧЕРКЕСИЯ 2026» также допускаются юридические и физические лица, обладающие действующими международными лицензиями Заявителя, выданными иными НАФ – членами ФИА, спортсмены, не являющиеся гражданами России, и имеющие международные или высшие национальные лицензии пилота, выданными иными НАФ – членами ФИА.

4.3. МАКСИМАЛЬНОЕ КОЛИЧЕСТВО ДОПУСКАЕМЫХ ЭКИПАЖЕЙ, АВТОМОБИЛИ, ЗАЧЕТЫ

Максимальное количество допускаемых экипажей не ограничено.

4.3.1. К участию допускаются автомобили в соответствии с п. 3.5 регламента КР.

4.4. ЗАЯВОЧНЫЕ ВЗНОСЫ И КОМПЛЕКТ ПРЕДОСТАВЛЯЕМЫХ ДОКУМЕНТОВ

4.4.1 ЗАЯВОЧНЫЕ ВЗНОСЫ:

Размеры заявочных взносов:

участники на полноприводных автомобилях 40000

участники на моноприводных автомобилях 30000

Эти суммы будут увеличены на 100% в случае отказа Заявителя от размещения на автомобиле необязательной рекламы.

Иные расходы, связанные с участием в соревновании (проезд, питание, размещение, страхование и пр.) обеспечиваются Заявителем.

4.4.2 КОМПЛЕКТ ПРЕДОСТАВЛЯЕМЫХ ДОКУМЕНТОВ:

Наклейки на автомобиль:

Комплект официальных наклеек ралли со стартовыми номерами и рекламой	1
Ознакомление	1
Сервис	1
Представитель	1

Документы:

Регламент ралли	1
Дорожная книга	1
Книга сервиса	в электронном формате
Книга результатов	по предварительной заявке

4.5. ВОЗМЕЩЕНИЯ

Заявочные взносы возвращаются полностью:

- участникам, чьи заявки отклонены;
- всем участникам – в случае если ралли не состоялось.

Организатор возвращает 50% сумм заявочных взносов тем участникам, которые в случае «форс-мажора», признанного организатором или должным образом удостоверенного НАФ, не смогли принять участие в ралли.

5. СТРАХОВАНИЕ

5.1 СТРАХОВАНИЕ ГРАЖДАНСКОЙ ОТВЕТСТВЕННОСТИ

Страхование гражданской ответственности организатора перед третьими лицами обеспечивается в соответствии с договором коллективного страхования РАФ (www.raf.su, раздел «Документы», подраздел «Страхование»).

5.2 СТРАХОВАНИЕ ОТ РИСКОВ НЕСЧАСТНОГО СЛУЧАЯ

Страхование спортсменов от рисков несчастного случая на соревнованиях – в соответствии с Приложением 2 к СК РАФ.

6. РЕКЛАМА

6.1 Организатор этапа обеспечивает каждый участвующий экипаж одним комплектом официальных наклеек ралли и наклеек с рекламой. Дополнительные комплекты официальных наклеек ралли и наклеек с рекламой предоставляются (при их наличии) за плату в размере 3000 рублей за комплект.

6.2 Вся реклама и наклейки, выданные организатором, включая официальные наклейки ралли, должны быть закреплены на автомобиле до начала входной технической инспекции в соответствии со схемой, и сохраняться на автомобиле в течение всего ралли. Схема расположения официальных наклеек, обязательной и необязательной рекламы указана в приложении 4.

Отсутствие или неправильное размещение наклеек наказывается денежной пенализацией (в % от заявочного взноса):

- одной из рекламных наклеек, фамилии пилота или национального флага – 10%;
- одной официальной идентифицирующей наклейки или одного стартового номера – 50%;
- всех рекламных наклеек – 100 %

7. ШИНЫ

7.1 ШИНЫ, РАЗРЕШАЕМЫЕ К ИСПОЛЬЗОВАНИЮ ВО ВРЕМЯ РАЛЛИ

7.1.1 Во всех зачетах разрешено использование специальных спортивных шин, в соответствии с требованиями 7.3 (шины для гравия) действующего приложения 9 к КиТТ.

7.1.2 Маркировка шин будет производиться после КВ 0, после КВ 4Б и после КВ 5В. После завершения маркировки технический контролер вносит в протокол общее количество промаркированных шин экипажа. Один из членов экипажа обязан своей подписью в протоколе удостоверить количество промаркированных шин. Суммарное количество промаркированных шин, установленных на автомобиле и находящихся на его борту, должно быть одинаковым от выезда автомобиля из зоны контроля шин до его въезда в следующую зону контроля шин.

Контроль маркировки шин будет осуществляться сразу после КВ 4А, в технической зоне между КВ 5А и КВ 5Б, а также перед въездом в финишный закрытый парк.

Процедуры маркировки и контроля шин – в соответствии с п. 5.3.6 ПР.

7.2 ШИНЫ ДЛЯ ОЗНАКОМЛЕНИЯ

Для ознакомления автомобиля должны быть укомплектованы серийно выпускаемыми шинами для дорожного использования с соответствующими маркировками на боковине (с маркировкой «Е» соответствия правилам ЕЭК ООН №30 или маркировку DOT с указанием стандарта) согласно п. 7.1

действующего приложения 9 к КиТТ. Запрещается любое изменение оригинального рисунка протектора.

8. ТОПЛИВО

Использование топлива регламентируется приложением III к регламенту Кубка России 2026 года.

Во время соревнований дозаправка может осуществляться только в специально обозначенных зонах заправки, указанных в дорожной книге.

9. ОЗНАКОМЛЕНИЕ С МАРШРУТОМ

9.1 ПРОЦЕДУРА РЕГИСТРАЦИИ

Выдача документов для ознакомления будет происходить в штабе ралли согласно программе ралли.

О любой замене автомобиля ознакомления участник обязан сообщить в секретариат ралли (или офицеру по связи с участниками) до начала ознакомления на этом автомобиле.

При регистрации каждому экипажу будут выданы «контрольная карта ознакомления» и идентифицирующая наклейка, которая должна быть надежно закреплена в правом верхнем углу снаружи лобового стекла автомобиля ознакомления.

9.2 СПЕЦИФИЧЕСКИЕ ИЛИ НАЦИОНАЛЬНЫЕ ОГРАНИЧЕНИЯ

С 18 марта 2026 года вводится ограничение на проезд членов команд и/или отдельных спортсменов, а также на организацию УТС, тренировок и тестов по дорогам, на которых будут проводиться специальные участки ралли. Карта с обозначением дорог, используемых для организации СУ, опубликована на сайте ралли и на официальном электронном табло информации 18 марта 2026 года. Общая карта ралли приведена в приложении 3 к настоящему регламенту.

Проезд по дистанции СУ ралли любого члена экипажа, намеренного участвовать в ралли, в период с 18 марта 2026 года до 12:30 10 апреля 2026 года, равно как и в период ознакомления в не отведенное для этого время, запрещается. Исключение может быть сделано для членов экипажей и/или их команд, письменно уведомивших организатора этапа о необходимости такого проезда, (например, место проживания команды расположено на дистанции СУ и т.п.), и имеющих на это письменное разрешение организатора с указанием периодов и времени проезда.

9.2.1 ПРОЕЗДЫ

Разрешается проезд дистанции любого СУ не более двух раз и только в том направлении, которое задано легендой в дорожной книге ралли. Любой СУ, используемый в ралли более одного раза, рассматривается как один в целях ознакомления. Каждый проезд по дистанции любого СУ регистрируется судьями на дистанции на старте каждого СУ. Экипажи обязаны остановиться у судейского пункта и предъявить контрольную карту ознакомления для внесения в нее отметок, при этом экипаж должен подтвердить своей подписью в протоколе факт очередного прохождения.

Каждый экипаж обязан ознакомиться с маршрутом каждого СУ минимум один раз.

Расписание ознакомления – в приложении 2 к настоящему регламенту.

Участники обязаны сдать контрольные карты ознакомления согласно программе ралли.

9.2.2 ОГРАНИЧЕНИЯ СКОРОСТИ

Все участники при ознакомлении с маршрутом ралли обязаны соблюдать скоростной режим движения, который ограничивается правилами дорожного движения, действующими в России (ПДД), или временными дорожными знаками ограничения скорости, если в дорожной книге не определено иное

ограничение. Соблюдение скоростного режима на дистанции СУ и на дорожных секторах ралли будет контролироваться организатором в соответствии с требованиями ПР.

Денежная пенализация за нарушения скоростного режима во время ознакомления с маршрутом:

- первое нарушение скоростного режима (свыше 20 км/ч и до 40 км/ч) – 200 рублей за каждый км/ч превышения разрешенной скорости свыше 20 км/час;
- первое нарушение скоростного режима (свыше 40 км/ч и до 60 км/ч) – 400 рублей за каждый км/ч превышения разрешенной скорости свыше 20 км/час;
- второе нарушение скоростного режима (свыше 20 км/ч и до 60 км/ч) – 600 рублей за каждый км/ч превышения разрешенной скорости свыше 20 км/час;
- третье нарушение скоростного режима или превышение разрешенной скорости более, чем на 60 км/ч – отказ в старте, если КСК не примет иного решения.

9.2.3 АВТОМОБИЛИ ОЗНАКОМЛЕНИЯ

Ознакомление производится только на зарегистрированных организатором автомобилях, которые должны соответствовать требованиям ПР.

10. АДМИНИСТРАТИВНЫЕ ПРОВЕРКИ, МЕДИЦИНСКИЙ ОСМОТР СПОРТСМЕНОВ

10.1 ДОКУМЕНТЫ, КОТОРЫЕ ДОЛЖНЫ БЫТЬ ПРЕДСТАВЛЕНЫ НА АДМИНИСТРАТИВНЫХ ПРОВЕРКАХ

Для онлайн административных проверок в сроки, указанные в программе ралли, любым членом экипажа или представителем Заявителя должны быть высланы на электронную почту организатора этапа race@topdrive.pro электронные копии следующих документов (в одном файле в формате pdf):

- заявочная форма (полностью заполненная);
- лицензия Заявителя;
- лицензия пилота – на каждого члена экипажа;
- документ, дающий право на управление автомобилем (водительское удостоверение) – на каждого члена экипажа;
- действующий на территории РФ, в т.ч. для участия в спортивных соревнованиях, полис личного страхования от несчастных случаев – на каждого члена экипажа (для спортсменов, имеющих лицензии, выданные иными НАФ, кроме РАФ);
- полис личного страхования граждан, выезжающих за пределы постоянного места жительства (полис туриста), обеспечивающий медицинские расходы на территории России (только для спортсменов, не являющихся гражданами РФ);
- документы, подтверждающие уплату заявочных взносов;
- свидетельство о регистрации транспортного средства или документ, его заменяющий;
- документ, подтверждающий спортивное звание/разряд (копия приказа или страницы зачетной книжки спортсмена с отметкой о присвоении/подтверждении) – на обоих членов экипажа;

Для регистрации и завершения административных проверок один из членов экипажа или представитель Заявителя должен представить в секретариат следующие документы:

- заявочная форма (полностью заполненная и подписанная, если ранее ее оригинал не был направлен организатору этапа);
- оригинал лицензии Заявителя и оригиналы лицензий пилотов;
- в случае, если лицензия Заявителя оформлена на юридическое лицо – оригинал доверенности на представителя;
- подлинники документов, дающих право на управление автомобилем – на каждого члена экипажа;

– все документы, которые не были высланы в ходе онлайн административных проверок.

10.2 РАСПИСАНИЕ

Административные проверки проводятся в соответствии с программой ралли.

При подаче заявки на участие в ралли в соответствующей графе заявочной формы экипаж может выбрать желаемое время прохождения административных проверок. Экипажам, не заполнившим данную графу, организатор назначит время прохождения административных проверок на свое усмотрение.

10.3 МЕДИЦИНСКИЙ ОСМОТР СПОРТСМЕНОВ

Все пилоты обязаны пройти медицинский осмотр в соответствии с программой ралли.

При прохождении предстартового медицинского осмотра спортсмен должен быть готов предъявить главному врачу соревнования или уполномоченному лицу:

- оригинал и копию действующего заключения о состоянии здоровья и допуске к соревнованиям. Копия заключения остается у главного врача (уполномоченного лица);
- документ, удостоверяющий личность (паспорт, водительское удостоверение).

11. ВХОДНАЯ ТЕХНИЧЕСКАЯ ИНСПЕКЦИЯ, ПЛОМБИРОВАНИЕ, МАРКИРОВАНИЕ

11.1 МЕСТО ПРОВЕДЕНИЯ И РАСПИСАНИЕ

Место проведения – согласно программе ралли.

На входную техническую инспекцию должен быть представлен каждый автомобиль, заявленный для участия в ралли, а также автомобили «нулевых экипажей». Инспекция проводится по расписанию, которое публикуется на официальном электронном табло информации согласно программе ралли.

Экипаж при подаче заявки на участие может выбрать желаемое время прохождения входной технической инспекции в пределах её работы, исходя из командной логистики и наличия механиков, заполнив соответствующую графу заявочной формы. Экипажам, не заполнившим данную графу, организатор назначит время прохождения входной технической инспекции на свое усмотрение.

На входную техническую инспекцию должны быть предоставлены следующие документы:

- свидетельство о регистрации транспортного средства или документ, его заменяющий;
- технический паспорт спортивного автомобиля, в котором делается отметка о прохождении технических инспекций;
- полностью заполненный акт входной ТИ (публикуется в комплекте заявочных форм);

Заявители, заявившие для участия в ралли автомобили, подготовленные в соответствии с картой омологации ФИА, РАФ или иной НАФ, должны представить для проведения технических инспекций полную оригинальную омологационную карту своего автомобиля и все необходимые расширения к ней.

Автомобиль должен быть представлен на входную техническую инспекцию полностью подготовленным для участия в ралли, с нанесенными на бортах стартовыми номерами и рекламой, размещенными в соответствии с приложением 4 к настоящему регламенту, и всей экипировкой экипажа.

11.2 БРЫЗГОВИКИ

Для автомобилей, подготовленных по требованиям ФИА: брызговики должны быть установлены согласно п.7.7. ст.252 Приложения J к МСК ФИА редакции 2020 года.

11.3 СТЕКЛА



Для автомобилей, подготовленных по требованиям ФИА: разрешено использование тонирующей (в том числе зеркальной) пленки согласно п.11 ст.253 Приложения J к МСК ФИА редакции 2020 года.

11.4 ЭКИПИРОВКА ЭКИПАЖА И АВАРИЙНОЕ ОБОРУДОВАНИЕ

На входной технической инспекции должна быть предоставлена вся экипировка экипажа согласно п. 3.5.4 регламента КР.

Аварийное оборудование автомобиля – в соответствии с п. 10 действующего приложения 9 к КиТТ.

11.5 УРОВЕНЬ ШУМА

Максимально допустимый уровень шума – в соответствии с п. 8 действующего приложения 9 к КиТТ.

11.6 СПЕЦИФИЧЕСКИЕ НАЦИОНАЛЬНЫЕ ТРЕБОВАНИЯ

Автомобили экипажей, пилоты которых не участвуют в Татнефть Кубке России, могут иметь технические документы другой НАФ или международного образца.

Предварительному пломбированию и маркированию подлежат все автомобили с турбонаддувом и автомобили спортсменов листа приоритета. Остальные автомобили могут быть опломбированы и промаркированы по решению Технического комиссара или Технического делегата РАФ.

11.7 УСТАНОВКА СИСТЕМЫ МОНИТОРИНГА БЕЗОПАСНОСТИ

В данном ралли система мониторинга безопасности не применяется.

12. ПРОВЕДЕНИЕ РАЛЛИ

12.1 ПРОЦЕДУРА И ПОРЯДОК ТОРЖЕСТВЕННОГО ОТКРЫТИЯ РАЛЛИ

Церемония открытия ралли состоится 11 апреля 2026 года в 09:45 по адресу: Карачаево-Черкесская Республика, Хабезский муниципальный район, аул Хабез, ул. Умара Хабекова, д. 91, площадь перед зданием администрации Хабезского муниципального района.

Все автомобили должны быть поставлены в предстартовую зону в соответствии с программой ралли. Автомобили могут быть поставлены в предстартовую зону любым членом команды.

Участие в церемонии обязательно для всех экипажей. К спортсменам, не принявшим участие в церемонии открытия, будет применена денежная пенализация в размере 50% базового заявочного взноса.

Форма одежды экипажа: гоночные комбинезоны.

Проезд через стартовый подиум – в соответствии с порядком и временем старта на 1-ю секцию. Экипаж обязан выйти из автомобиля во время представления для приветствия публики и фотографирования.

12.2 СТАРТ РАЛЛИ

Стартом ралли является КВ 0. Место расположения КВ – см. в дорожной книге.

12.3 СТАРТОВАЯ СИСТЕМА, ПРИМЕНЯЕМАЯ НА СУ

На всех СУ хронометраж ведется с точностью до 0,1 секунды. Для ведения хронометража применяется электронная система хронометража и электронные часы с цифровой индикацией.

Старт на всех СУ производится следующим образом:

- экипаж по приглашению судьи занимает позицию на старте СУ и немедленно передает судье контрольную карту;
- после установки на линии старта автомобиль должен быть неподвижен до момента старта, а экипаж должен самостоятельно следить за световыми сигналами на табло электронной стартовой установки;

- не позднее, чем за 30 секунд до старта судья возвращает экипажу его контрольную карту;
- за 30 секунд до старта текущее астрономическое время на стартовом табло меняется на обратный отсчет секунд, оставшихся до старта;
- в момент старта цифры обратного отсчета гаснут и загорается надпись «START».

Появление надписи «START» является стартовой командой, после подачи которой экипаж должен немедленно принять старт.

В случае отказа электронной системы старта старт на данном СУ производится в соответствии с процедурой, установленной п. 5.9.4 ПР.

Экипаж, не способный стартовать на СУ (покинуть зону контроля) в течение 20 секунд после подачи стартовой команды, немедленно исключается из ралли, а его автомобиль должен быть немедленно перемещен в безопасное место.

12.4 ПРОЦЕДУРА ФИНИША РАЛЛИ И ФИНИШНЫЙ ЗАКРЫТЫЙ ПАРК

Финишем ралли является КВ 7.

Финишный закрытый парк расположен по адресу: Карачаево-Черкесская Республика, Хабезский муниципальный район, аул Хабез, ул. Умара Хабекова, д. 91, площадь перед зданием администрации Хабезского муниципального района.

Участники обязаны забрать свои автомобили из финишного ЗП после того, как КСК объявит о его роспуске.

12.5 РАННЯЯ ОТМЕТКА

Разрешается раннее прибытие и отметка без пенализации за опережение на следующие пункты контроля времени: КВ 4А.

12.6 МЕЖСТАРТОВЫЙ ИНТЕРВАЛ

2-х минутный межстартовый интервал устанавливается:

- на первую секцию – для всех экипажей, где в качестве 1-го пилота заявлен спортсмен приоритета ФИА или РАФ;
- на вторую секцию – для экипажей, занимающих первые 5 мест в текущей классификации;
- на третью секцию – для первых пяти экипажей, получивших отметку на КВ 5А.

Для остальных экипажей межстартовый интервал устанавливается в 1 минуту.

12.7. ОФИЦИАЛЬНОЕ ВРЕМЯ СОРЕВНОВАНИЯ

Московское время, выверенное по сигналам GPS (GMT+3).

12.8. ЗАМЕНА КОНТРОЛЬНЫХ КАРТ В ХОДЕ РАЛЛИ

Новые контрольные карты будут выданы на пунктах КВ: КВ 0, КВ 4Б, КВ 5А.

12.9 ПАРКИ СЕРВИСА

В ралли «КАРАЧАЕВО-ЧЕРКЕСИЯ 2026» применяется один парк сервиса - «ГИПСОВЫЙ ЗАВОД»: Карачаево-Черкесская Республика, Хабезский муниципальный район, аул Али-Бердуковский, парковочная территория перед Хабезским гипсовым заводом.

GPS координаты: 43.953424, 41.715965,

Начало работы парка сервиса (начало расстановки) - согласно программе ралли.

Парк сервиса	Название	Время	Замена шин	Дозаправка
СУББОТА, 11 АПРЕЛЯ 2026 года				
А	«ГИПСОВЫЙ ЗАВОД»	(1:30)	ДА	ДА



Б	«ГИПСОВЫЙ ЗАВОД»	0:30	ДА	ДА
---	------------------	------	----	----

Автомобилям (кроме автомобилей, участвующих в ралли) разрешается въезжать в парк сервиса только при наличии закрепленной в правом верхнем углу снаружи лобового стекла наклейки «СЕРВИС» – по 1 на экипаж. При необходимости разместить еще один автомобиль в пределах выделенной экипажу сервисной зоны, экипаж может обратиться к организатору и получить вторую наклейку «СЕРВИС».

В соответствии с п.5.12.5. ПР за нарушение правил нахождения идентифицируемых автомобилей в парке сервиса предусмотрена пенализация решением КСК вплоть до исключения из ралли

Скорость движения в парке сервиса ограничена в соответствии с ПР – 30 км/ч. Несоблюдение данного требования наказывается денежной пенализацией в размере 10 % от заявочного взноса.

Для удобства размещения команд в парке сервиса, организатор этапа будет производить предварительную разметку расположения командных зон обслуживания. Экипажи/команды, желающие расположиться в единой зоне обслуживания, должны до окончания срока приема заявок на участие в ралли сообщить о своем намерении, заполнив соответствующую графу в заявочной форме. После окончания срока приема заявок пожелания о совместном обслуживании рассматриваться не будут.

12.10 СУПЕР - РАЛЛИ

В ралли «КАРАЧАЕВО-ЧЕРКЕСИЯ 2026» для всех экипажей предусмотрена система «супер-ралли».

Любой экипаж, не финишировавший на первой секции ралли, может продолжить участие начиная со второй секции. Это касается экипажей, исключенных за превышение лимита допустимого опоздания или не получивших отметку на пункте контроля, но не применимо к экипажам, не допущенным к старту, а также исключенным за нарушения Правил Дорожного Движения или решением КСК.

В случае принятия решения о продолжении участия в соревновании по системе «супер-ралли», экипаж ОБЯЗАН уведомить о своем намерении офицера по связи с участниками в срок до 14:00 11 апреля 2026 года, после чего предъявить свой автомобиль на текущую техническую инспекцию согласно программе ралли.

Остальные детали продолжения соревнования по системе «Супер-ралли» приведены в п. 5.11 ПР.

13. ИДЕНТИФИКАЦИЯ ОФИЦИАЛЬНЫХ ЛИЦ

Красный жилет с надписью «RELATIONS OFFICER» или ОФИЦЕР ПО СВЯЗИ С УЧАСТНИКАМИ	Офицер по связи с участниками
Черный жилет с надписью «ТЕХНИЧЕСКИЙ ДЕЛЕГАТ РАФ»	Технический делегат РАФ
Синий жилет с надписью «SERVICE PARK OFFICER» или ОФИЦЕР ПАРКА СЕРВИСА	Офицер парка сервиса
Зеленый жилет с надписью «ТЕХНИЧЕСКИЙ КОМИССАР» или «SCRUTINEERING»	Технический комиссар
Зеленый жилет с надписью «ТЕХНИЧЕСКИЙ КОНТРОЛЕР» или «SCRUTINEERING»	Технический контролер
Голубой жилет с символом поста связи	Судья поста связи / поста безопасности
Желтый жилет	Судья СУ или КВ
Оранжевый жилет с надписью «МАРШАЛ»	Дорожный маршал

14. КЛАССИФИКАЦИИ И ПРИЗЫ

Все классификации будут опубликованы на официальном электронном табло в соответствии с программой ралли.



По итогам ралли будут составлены следующие классификации:

- классификация в Абсолютном личном зачете этапа Rally Battle «КАРАЧАЕВО-ЧЕРКЕСИЯ 2026»;
- классификация в личных зачетах, 1600Н, 2000Н и 4000Н этапа Rally Battle «КАРАЧАЕВО-ЧЕРКЕСИЯ 2026»;
- классификация в командном зачете этапа Rally Battle «КАРАЧАЕВО-ЧЕРКЕСИЯ 2026»;

15. ЗАКЛЮЧИТЕЛЬНАЯ ТЕХНИЧЕСКАЯ ИНСПЕКЦИЯ И ПРОТЕСТЫ

15.1 ЗАКЛЮЧИТЕЛЬНАЯ ТЕХНИЧЕСКАЯ ИНСПЕКЦИЯ

После финиша ралли будет проведена заключительная техническая инспекция в соответствии с п. 5.11 регламента КР.

Каждый автомобиль, подлежащий такой инспекции, должен быть представлен Заявителем для следования под конвоем из финишного закрытого парка к месту проведения заключительной технической инспекции в соответствии с программой ралли.

15.2 ПРОТЕСТЫ

Протесты должны подаваться с соблюдением условий, установленных ст. 3.9 Спортивного кодекса РАФ и ПР. Сумма денежного залога при подаче протеста устанавливается в размере соответствующего базового заявочного взноса.

Если для принятия решения по протесту необходимо проведение углубленной технической инспекции или отложенной технической проверки с демонтажем и последующей сборкой различных частей автомобиля, то податель протеста должен помимо денежного залога внести дополнительный денежный залог, размер которого определяется исходя из следующих условий:

- дополнительный внешний осмотр и замеры 20% денежного залога;
- снятие агрегатов и их деталей без разборки 50% денежного залога;
- частичная разборка агрегатов..... 50% денежного залога.

Необходимость внесения и размер дополнительного денежного залога определяется техническим комиссаром ралли.

15.3 АПЕЛЛЯЦИИ

Апелляции должны подаваться с соблюдением условий, установленных ст. 3.11 Спортивного кодекса РАФ.

Сумма апелляционного взноса, установленная Советом РАФ – 500 000 рублей.

ПРИЛОЖЕНИЕ 1. МАРШРУТНЫЙ ЛИСТ.

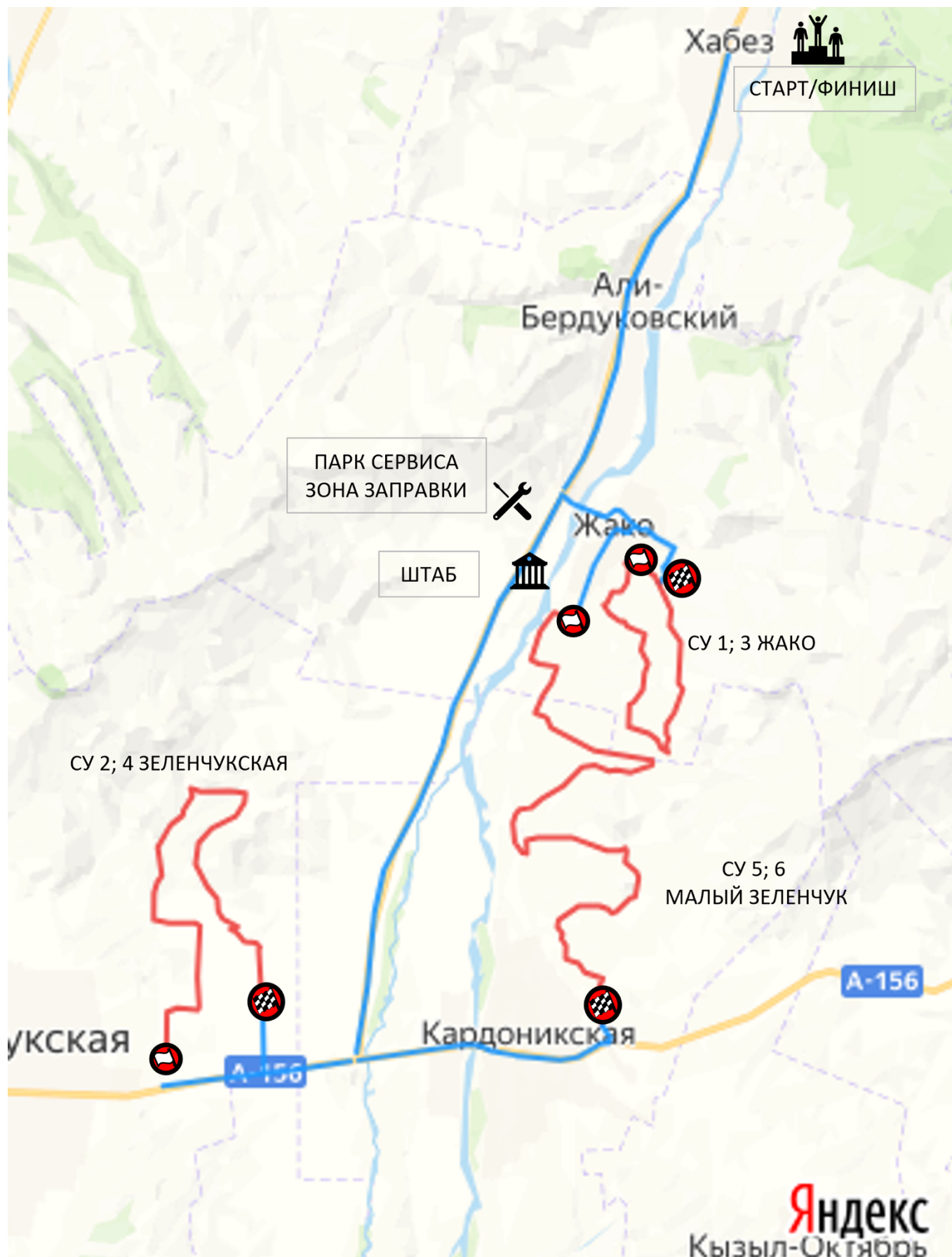
КВ/СУ		Наименование КВ/СУ	Дистанция СУ	Дистанция связи	Дистанция общая	Норма времени	Средняя скорость	1 экипаж
СУББОТА, 11 АПРЕЛЯ 2026 ГОДА			восход солнца 05:36			заход солнца 18:51		
0	Хабез Площадь Старт		ВРЕМЯ СТАРТА 1 ЭКИПАЖА					10:00
1	Жако-1			12,94	12,94	00:20	38,82	10:20
СУ 1	ЖАКО		10,00					10:23
2	Зеленчукская			20,15	30,15	00:40	45,22	11:03
СУ 2	ЗЕЛЕНЧУКСКАЯ		14,25					11:06
3	Жако-1			18,97	33,22	00:40	49,83	11:46
СУ 3	ЖАКО		10,00					11:49
33 1	<i>Дистанция до этой зоны</i>		(34,25)	(57,66)	(91,91)			
	<i>Дистанция до следующей зоны</i>		(14,25)	(29,09)	(43,34)			
4	Зеленчукская			20,45	30,45	00:40	45,67	12:29
СУ 4	ЗЕЛЕНЧУКСКАЯ		14,25					12:32
4А*	Сервис Вход			14,24	28,49	00:38	44,98	13:10
ПАРК СЕРВИСА "А" "ГИПСОВЫЙ ЗАВОД"			48,50	86,75	135,25			
Всего по 1-й секции			48,50	86,75	135,25			
<i>* - на КВ 4А разрешены ранние прибытие и отметка</i>								
СУББОТА, 11 АПРЕЛЯ 2026 ГОДА			восход солнца 05:36			заход солнца 18:51		
4Б	Сервис Выход		НОВЫЙ ПОРЯДОК СТАРТА					14:40
33 2	<i>Дистанция до этой зоны</i>		(14,25)	(29,09)	(43,34)			
	<i>Дистанция до следующей зоны</i>		(16,65)	(22,44)	(39,34)			
5	малый зеленчук			5,75	5,75	00:15	23,00	14:55
СУ 5	МАЛЫЙ ЗЕЛЕНЧУК		16,65					14:58
5А	Тех зона Вход			16,69	33,34	00:42	47,63	15:40
Всего по 2-й секции			16,65	22,44	39,09			
5Б	Сервис Вход		НОВОЕ ВРЕМЯ СТАРТА					15:50
ПАРК СЕРВИСА "Б" "ГИПСОВЫЙ ЗАВОД"			16,65	22,44	39,34			
5В	Сервис Выход					00:30		16:20
33 3	<i>Дистанция до этой зоны</i>		(16,65)	(22,44)	(39,34)			
	<i>Дистанция до финиша ралли</i>		(16,65)	(32,98)	(49,63)			
6	малый зеленчук			5,75	5,75	00:15	23,00	16:35
СУ 6	МАЛЫЙ ЗЕЛЕНЧУК		16,65					16:38
7	Хабез Площадь Финиш			27,23	43,88	00:52	50,63	17:30
<i>Процедура проезда через подиум, экспресс-награждение. По указанию Официальных лиц</i>								
<i>Закрытый парк финиша, Заключительная техническая инспекция</i>								
Всего по 3-й секции			16,65	32,98	49,63			
ИТОГО ПО РАЛЛИ			81,80	142,17	223,97			



ПРИЛОЖЕНИЕ 2. РАСПИСАНИЕ ОЗНАКОМЛЕНИЯ.

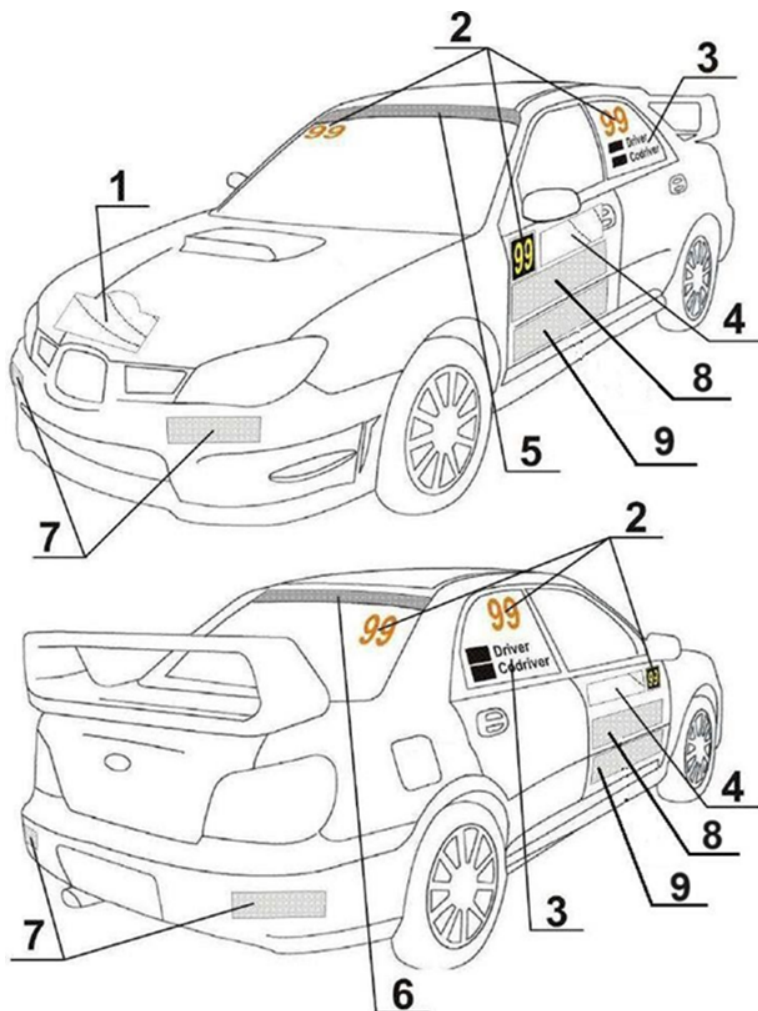
<i>День недели, дата</i>	<i>Номер и название СУ</i>	<i>Дистанция СУ, км</i>	<i>Период времени</i>	
			<i>Начало</i>	<i>Окончание</i>
Пятница, 10.04.2026	СУ 1,3 «ЖАКО»	10,00	12:30	19:00
	СУ 2,4 «ЗЕЛЕНЧУКСКАЯ»	14,25		
	СУ 5, 6 «МАЛЫЙ ЗЕЛЕНЧУК»	16,65		

ПРИЛОЖЕНИЕ 3. ОБЩАЯ КАРТА РАЛЛИ.



ПРИЛОЖЕНИЕ 4. СХЕМА РАЗМЕЩЕНИЯ ОФИЦИАЛЬНЫХ НАКЛЕЕК И РЕКЛАМЫ.

Обязательные наклейки и реклама:



1 - Наклейка с наименованием ралли и стартовым номером (на капоте) – прямоугольник размером 43 см x 21.5 см.

2 - Стартовые номера (на обоих передних дверях, обоих задних боковых стеклах, в правом верхнем углу лобового и заднего стекол). Стартовый номер на лобовом стекле размещается под официальной наклейкой многоэтапного соревнования.

3 - Фамилии и национальные флаги обоих Пилотов (на обоих задних боковых стеклах).

4 - Ралли-плейт со стартовым номером, названием ралли и / или обязательной рекламой организатора (на обеих передних дверях) – прямоугольник размером 67 см x 17 см.

5 - Официальная наклейка Татнефть Кубка России на лобовом стекле (утверждается и предоставляется промоутером) - полоса во всю ширину лобового стекла, высотой не более 20 см от верхней части лобового стекла.

6 - Реклама промоутера – реклама партнера многоэтапного соревнования на заднем стекле - полоса во всю ширину заднего стекла, высотой не более 8 см от верхней части заднего стекла

7 - Реклама официальных шинных партнеров Татнефть Кубка России (на переднем и заднем бамперах) - прямоугольник размером 30 см x 7 см.

8 - Реклама промоутера - на обеих передних дверях под ралли-плейтом – прямоугольник размером 67 см x 20 см.

Необязательная реклама:

9 - Реклама партнеров организатора этапа (согласуется с промоутером) - на обеих передних дверях под рекламой промоутера – прямоугольник размером 67 см x 17 см.

Все остальные поверхности автомобиля, за исключением стекол дверей и боковых стекол, не задействованные под рекламу организатора этапа, партнеров Татнефть Кубка России и промоутера, находятся в распоряжении экипажа или команды.

ПРИЛОЖЕНИЕ 5. ТАБЛИЦА ПЕНАЛИЗАЦИЙ.

Статьи, пункты Правил организации и проведения ралли	Вид нарушения	Отказ в старте (исключение)	Пенализация	
			Время	Денежная пенализация
3.2.1	Не представление оригинала заполненной заявочной формы	Организатор		
3.3.2	Неуплата заявочного взноса	Организатор		
3.4.3	Отсутствие во время ралли в автомобиле одного из членов экипажа или присутствие во время ралли в автомобиле постороннего лица	КСК		
3.5.3	Нарушение правил размещения официальных наклеек ралли (наклейка отсутствует или неправильно размещена):			
	Одной официальной или идентифицирующей наклейки или одного стартового номера			50%
	Отсутствие на автомобиле обоих стартовых номеров	КСК		
3.5.4	Одной рекламной наклейки, фамилии пилота или национального флага			10%
	Использование специальной раскраски автомобиля или специальных сигналов, дающих право на получение преимущественного права проезда	КСК		
4.5.8	Несоблюдение предписаний при аварии на СУ другого экипажа	КСК		КСК
4.5.9	Несоблюдение установленного режима движения при движении по дистанции остановленного СУ (дорожный режим)	КСК		КСК
4.5.10	Невыполнение действий, предписанных в случае собственной аварии	КСК	КСК	КСК
4.5.12	Не предоставление автомобиля для осмотра после аварии	КСК		20%
4.7.3	Отсутствие на автомобиле необязательной рекламы организатора, если участник согласился на ее размещение (за каждый элемент)			
	за один отсутствующий элемент			10%
	за отсутствие всех элементов			100%
5.2.1	Нарушение правил ознакомления			
	нарушение расписания ознакомления	КСК		
	движение по дистанции СУ в направлении, противоположном установленному дорожной книгой	КСК	КСК	КСК
5.2.2	невыполнение ограничений на проезд по дорогам, входящих в состав СУ ралли	КСК		
	Несоответствие автомобиля ознакомления, включая шины, установленным требованиям	КСК	КСК	КСК
5.2.3	Нарушение скоростного режима при ознакомлении с маршрутом ралли			
	1-е нарушение свыше 20 км/ч и до 40 км/ч (за каждый 1 км/ч превышения свыше 20 км/ч)			200 руб.
	1-е нарушение свыше 40 км/ч и до 60 км/ч (за каждый 1 км/ч превышения свыше 20 км/ч)			400 руб.
	2-е нарушение свыше 20 км/ч и до 60 км/ч (за каждый 1 км/ч превышения свыше 20 км/ч)			600 руб.
	3-е нарушение, или превышение более чем на 60 км/ч	КСК	КСК	КСК

Статьи, пункты Правил организации и проведения ралли	Вид нарушения	Отказ в старте (исключение)	Пенализация	
			Время	Денежная пенализация
5.3.2	Нарушение правил прохождения административных проверок:			
	Опоздание на административные проверки в пределах времени их работы			20%
	Отсутствие или несоответствие установленным требованиям любого документа, контролируемого на административных проверках	КСК		
	Непрохождение административной проверки в течение времени их работы	КСК		
5.3.3	Нарушение правил прохождения входной технической инспекции:			
	Опоздание на входную техническую инспекцию в пределах времени её работы			20%
	Непрохождение входной технической инспекции в течение времени её работы	КСК		
	Отсутствие необходимых документов при прохождении технических проверок	КСК		
	Техническое несоответствие автомобиля требованиям ФИА / РАФ	КСК		
5.3.4	Обнаруженное в ходе ралли несоответствие автомобиля регламентации ФИА / РАФ	КСК		
5.3.5	Отсутствие или повреждение в ходе ралли идентифицирующих маркировок	КСК		
3.5.5 5.3.6	Невыполнение требований по применению шин или топлива	КСК	КСК	КСК
5.6.1	Отклонение от маршрута ралли	КСК		
5.6.2	Нарушение ПДД во время ралли			
	1-е нарушение			10%
	2-е нарушение			50%
	3-е нарушение		5:00	
	4-е нарушение	КСК		
5.6.3	Запрещенная посторонняя помощь на маршруте ралли	КСК		
5.6.4	Преднамеренное блокирование проезда, препятствие обгону, неспортивное поведение	КСК	КСК	КСК
5.7.2	Самовольные исправления в контрольной карте	КСК		
	Нарушение установленной последовательности или отсутствие отметок в контрольной карте	КСК		
	Повторный въезд в зону контроля	КСК		
	Непредъявление контрольной карты на пункте контроля	КСК		
5.7.5	Нарушение режима закрытого парка в зоне контроля	КСК	КСК	
	Остановка или преднамеренное движение с низкой скоростью между знаком начала зоны контроля и местом контроля времени	КСК	КСК	КСК
	Невыполнение указаний судей в пунктах контроля	КСК		КСК
5.7.6	Несоблюдение процедуры получения отметки в пункте контроля	КСК		КСК



Статьи, пункты Правил организации и проведения ралли	Вид нарушения	Отказ в старте (исключение)	Пенализация	
			Время	Денежная пенализация
5.7.9	Отклонения от установленного расписания ралли:			
	Опережение на пункте КВ (за 1 минуту)		1:00	
	Опоздание на пункт КВ (за 1 минуту)		0:10	
	Опоздание свыше: 15 минут – между двумя пунктами КВ 30 минут – на секции или за день 60 минут – по всему ралли	КСК		
5.8.1	Опоздание при постановке автомобиля в предстартовую зону, если закрытый парк перед стартом не применяется			10%
	Нарушение правил закрытого парка при постановке в предстартовую зону	КСК	КСК	КСК
	Опоздание на старт ралли, дня, секции более 15 минут	КСК		
5.9.3	Нарушение правил движения на СУ:			
	Движение на СУ в направлении, противоположном предписанному	КСК		
	Нарушение требований безопасности при движении по дистанции СУ	КСК		
5.9.4	Неспособность экипажа стартовать на СУ в течение 20 секунд после подачи стартовой команды	Старший судья старта СУ		
5.9.5	Опоздание на старт СУ относительно назначенного времени старта (за 1 минуту)		1:00	
5.9.6	Фальстарт на СУ:			
	1-е нарушение		0:10	
	2-е нарушение		1:00	
	3-е нарушение		3:00	
	Последующий или умышленный фальстарт	КСК		
5.9.7	Остановка на финише СУ в зоне между желтым предупреждающим о финише знаком и знаком «Stop»	КСК		
	Отсутствие в контрольной карте записи времени на старте СУ по вине экипажа	КСК		
	Отсутствие в контрольной карте записи времени на финише СУ по вине экипажа		5:00	
5.9.9	Нарушение прохождения ретардера	КСК	КСК	
5.12.3	Нарушение правил сервисного обслуживания	КСК	КСК	
5.12.4	Превышение скорости 30 км/ч в парке сервиса			10%
5.12.5	Нарушение правил допуска идентифицируемых автомобилей в парк сервиса	КСК		КСК
5.12.6	Нарушение правил замены и использования шин	КСК	КСК	КСК
5.12.7	Нарушение правил дозаправки автомобилей	КСК		КСК
5.13.2	Прочие нарушения			КСК
5.13.3	Нарушения правил (режима) закрытого парка:			
	Производство любых работ с автомобилем, его дозаправка или буксирование	КСК		
5.13.4	Получение посторонней помощи	КСК	КСК	
5.13.6	Ремонт с разрешения технических контролеров (за 1 минуту)		1:00	

Статьи, пункты Правил организации и проведения ралли	Вид нарушения	Отказ в старте (исключение)	Пенализация	
			Время	Денежная пенализация
5.14.1	Нарушения при проведении заключительной технической инспекции:			
	Неприбытие автомобиля на заключительную техническую инспекцию	КСК		
	Обнаруженное несоответствие автомобиля регламентации ФИА / РАФ, отсутствие идентифицирующих маркировок	КСК	КСК	
12.1. регламента	Отсутствие пилота на церемонии торжественного открытия ралли			50%

Таблица не является исчерпывающим и исключительным списком нарушений. В зависимости от обстоятельств инцидента, КСК (в соответствии с СК РАФ) обладает полномочиями в отношении наложения взысканий и может применить как более строгое, так и менее строгое наказание.